

28 ЯНВАРЯ
1938 г.
№ 10 (651)
с. Куйтун, Ирнутской обл.

КОММУНАР

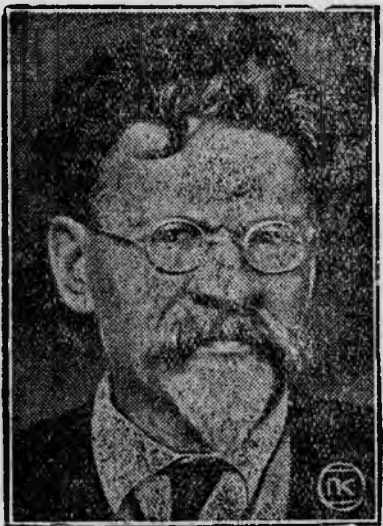
Газета Куйтунского района
ВКП(б) и райисполкома
Подписная плата на год
7 руб. 20 коп.
Цена отд. номеру 10 коп.
Выходит через три дня
ГОД ИЗДАНИЯ 8-й

ПЕРВАЯ СЕССИЯ ВЕРХОВНОГО СОВЕТА СССР.



На снимке (слева направо):

Депутат тов. **А. А. Жданов** — Председатель Комиссии по иностранным делам Совета Союза.
Депутат тов. **Д. М. Евтушенко** — Председатель Комиссии Законодательных предложений Совета Союза.
Депутат тов. **И. И. Сидоров** — Председатель Бюджетной Комиссии Совета Союза.



М. И. Калинин
Председатель Президиума Верховного Совета СССР.

ПЕРВАЯ СЕССИЯ ВЕРХОВНОГО СОВЕТА СССР.



На снимке (слева направо):

Депутат тов. **И. С. Хохлов** — Председатель Бюджетной Комиссии Совета Национальностей.
Депутат тов. **П. А. Тюрнин** — Председатель Комиссии Законодательных предложений Совета Национальностей.
Депутат тов. **Н. А. Булганин** — Председатель Комиссии по иностранным делам Совета Национальностей.

В президиуме Верховного Совета СССР

24 января в Кремле под председательством тов. М. И. КАЛИНИНА состоялось первое заседание Президиума Верховного Совета СССР.

Президиумом принято решение опубликовать на языках союзных республик, а также на татарском, башкирском и также кулыкском (Дагестан) языках законы, принятые Первой Сессией Верховного Совета СССР, и издать текст Конституции СССР с принятыми Верховным Советом СССР изменениями и дополнениями, а так же стенографический отчет Первой Сессии Верховного Совета СССР.

Президиум Верховного Совета СССР постановил приступить к изданию официального органа Верховного Совета СССР „Ведомости Верховного Совета СССР“ с разделами: законы принятые Верховным Советом СССР, указы Президиума Верховного Совета СССР, информационные материалы. „Ведомости“ будут издаваться на языках союзных республик.

Принято так же решение о реорганизации газеты „Известия ЦИК СССР и ВЦИК“ в — „Известия Советов депутатов трудящихся СССР“.

В ознаменование 20-летия Рабоче-Крестьянской Красной Армии и Военно-морского Флота указом Президиума Верховного Совета СССР учреждена юбилейная медаль „20-лет Рабоче-Крестьянской Красной Армии“. Утверждены Положение о юбилейной медали, ее рисунок и описание.

Президиумом принят указ об амнистии по военной линии в ознаменование 20-летия Рабоче-Крестьянской Красной Армии.

Утверждены образцы депутатского билета и депутатского нагрудного знака. Образован секретариат Президиума Верховного Совета СССР в составе: т.т. ГОРКИНА, МАЛЕНКОВА, НИКОЛАЕВОЙ, СИДОРОВА, КОЗЛОВА и управление делами.

Принято так же ряд решений организационного характера. (ТАСС)

О ПЛАНЕ СЕЛЬСКОХОЗЯЙСТВЕННЫХ РАБОТ НА 1938 ГОД

Доклад Народного Комиссара земледелия Союза ССР тов. Р. И. Эйхе на пленуме Центрального Комитета ВКП(б) 18 января 1938 года

Товарищ Сталин в отчетном докладе XVII съезду партии, анализируя состояние сельского хозяйства страны, сказал:
«По сути дела отчетный период был для сельского хозяйства не столько периодом быстрого подъема и мощного разбега, сколько периодом создания предпосылок для такого подъема и такого разбега в ближайшем будущем».
К 1938 году социалистическое сельское хозяйство находится в том периоде своего развития, когда оно в состоянии наиболее полно реализовать созданные в итоге двух сталинских пятилеток предпосылки.
Каковы эти предпосылки для мощного и быстрого подъема сельского хозяйства страны?
Первое. В СССР создано на 1 декабря 1937 г. 243700 колхозов, в которых объединено 93 процента всех крестьянских дворов страны. Около 15 миллионов дворов находятся в колхозах свыше 5 лет, т. е. уже приобрели большой опыт и навыки работы в коллективном хозяйстве.
Второе. Произведено полное перевооружение сельского хозяйства.
В дореволюционной российской деревне было больше 10 миллионов сох, косулей и деревянных плугов,

4,5 миллиона железных плугов и около 18 миллионов деревянных борон. Более сложные и усовершенствованные сельскохозяйственные орудия и машины имелись в крайне ничтожном количестве и только в помещичьих и кулацких хозяйствах.
Социалистическая индустрия вооружила колхозы передовой техникой, новейшими машинами.
К началу 1938 года в стране имеется 5819 МТС, в них 367 тысяч тракторов, 104,6 тысячи комбайнов, 62,3 тысячи автомобилей, десятки тысяч других первоклассных машин. Созданные государством машинно-тракторные станции обслуживают своими машинами все колхозы, за малым исключением.
Имеющийся в деревне машинный парк в настоящее время вполне обеспечивает завершение механизации всех основных сельскохозяйственных работ. В 1937 году, даже при неудовлетворительном использовании тракторного парка, механизация пахоты под яровой сев доведена до 64 процентов, под озимый сев — до 78 процентов, по подъему зяби — до 63 процентов. Из общей площади зерновых убрано комбайнами 30,2 миллиона гектаров, что составляет 37 процентов к общей площади колосовых.

Третье. Созданы кадры квалифицированных работников сельского хозяйства.
Каждый трактор, комбайн, молотилка явились базой для роста новых людей. Сотни тысяч крестьян овладели новой техникой, сельскохозяйственный труд в значительной степени стал разнообразностью индустриального труда.
К настоящему времени, по неполным данным, мы имеем в колхозной деревне: трактористов — 734 тысячи, комбайнеров — 165 тысяч, шоферов — 124 тысячи, машинистов-льготербильщиков — 10 тысяч. Большинство из этих людей, в самом недалеком прошлом не имело никакого представления о моторе. А сейчас тысячи из них показывают замечательные образцы высокой производительной работы.
Коллективизация и техническое перевооружение сельского хозяйства, рост кадров дали возможность уже в 1937 году добиться таких темпов прироста сельскохозяйственной продукции, которых не знала и не знает ни одна капиталистическая страна и которые до сих пор были свойственны только социалистической промышленности.
1937 год дал прирост сельскохозяйственной продукции почти в пол-

тора раза больший, чем в урожайном 1935 году. Страна вплотную подошла к разрешению поставленной товарищем Сталиным задачи о ежегодном производстве 7—8 миллиардов пудов зерна. Валовая продукция зерновых культур в 1937 году, по предварительным данным, составила около 7 миллиардов пудов.
Успехи, которые достигнуты в сельском хозяйстве, являются результатом исключительного внимания и помощи колхозам со стороны ЦК ВКП(б) и Советского Правительства, результатом громадной работы всех партийных организаций, активности и энтузиазма колхозных масс.
Однако, необходимо с большевистской прямотой признать, что мощное вооружение сельского хозяйства используется еще далеко недостаточно.
Быстро и до конца ликвидировать последствия вредительства в земельных органах
Говоря о теперешней работе земельных органов, надо признать, что критика, которая была дана товарищем Сталиным земельному аппарату на XVII съезде партии, и сегодня целиком относится к земельным работникам.
В земельных аппаратах есть немало хороших работников, особенно теперь, когда партийные организации дали в земельные органы много новых способных людей. Но мы еще не сумели как следует организовать этих товарищей на борьбу за выполнение конкретных задач, поставленных перед земельной системой. Завязывание и развязывание узелков — все еще стиль нашей работы.

Для иллюстрации плохой работы земельных органов можно взять хотя бы цифры, характеризующие использование тракторного парка. В целом ряде МТС средняя выработка на трактор в 1937 году (в переводе на пахоту) превысила одну тысячу гектар, а средняя выработка по Союзу всего лишь 440 гектар (по предварительным данным на 1 декабря 1937 года).
Полное отсутствие борьбы за свержение себестоимости тракторных работ, нетерпимое отношение к перерасходам горючего и преступное невнимание к финансовому состоянию МТС — это пока еще общее явление (Продолжение на 2 стр.).

О ПЛАНЕ СЕЛЬСКОХОЗЯЙСТВЕННЫХ РАБОТ НА 1938 ГОД

Продолжение доклада Народного Комиссара земледелия Союза ССР тов. Р. И. ЭЙХЕ

и на этом мы теряем многие миллионы рублей.

Работники многих областей, краев и республик настаивают перед Наркомземом на увеличении норм горючего, мотивируя это требованием необходимостью углубить пахоту. Во многих районах пахоту безусловно надо углубить, но это мы можем сделать и без повышения нормы горючего. Надо иметь в виду, что колоссальное количество горючего мы преступно растрачиваем. Достаточно сказать, что только неотрегулированность карбюраторов увеличивает расход горючего до 10 процентов. А ведь значительная часть тракторов, пожалуй большинство, работает с плохо отрегулированными карбюраторами. За тракторами, когда они работают, в поле стелется облако дыма. Все нефтяное хозяйство МТС ведется исключительно бесхозяйственно.

Необходимо навести строгий порядок в нефтяном хозяйстве МТС и развернуть борьбу за снижение себестоимости тракторных работ.

Большой ущерб сельскому хозяйству нанесли троцкистско-бухаринские вредители. Земельная система оказалась исключительно засоренной. Злейшие враги партии и народа свили себе гнездо в ряде звеньев земельного аппарата. Контрреволюционная подрывная работа вредительских элементов, орудовавших в земельных органах, шла прежде всего по линии разложения кадров.

Трудно себе представить более расхлябанную и недисциплинированную систему, чем система земельных органов. Если раньше в отношении плохо работающих органов кооперации говорили работаят «с кооперативным приветом», то сейчас в отношении земельной системы можно сказать, что она по части расхлябанности переиграла даже самые плохие кооперативные органы.

На МТС государство тратит громадные средства и элементарно, что Наркомзем должен жестко проверять, как и куда расходуются эти средства. Это умышленно не делалось и этим поощрялись рваческие и антигосударственные элементы и примычные вредители. За последние два года Наркомзем не обревизовал ни одной МТС.

Враги народа разлагали кадры, не останавливаясь перед подкупом в виде разного рода незаконных пособий и «премий».

Разложение кадров в ряде случаев доходило до исключительной наглости. Например, инспектор ремонтного отдела Глазверно Косилов, командированный для обследования Челябинского областного земельного отдела, получил от Челябинского облисполкома и обласо «премию за хорошую проверку» — 1600 рублей деньгами и ковер.

Вражеские элементы всячески отстраняли научно-исследовательские учреждения от разрешения практических задач, стоящих перед сельским хозяйством. В системе Наркомзема имеются сотни различных научно-исследовательских учреждений. Многие из них разрешали проблемы, не имеющие никакого отношения к подъему сельского хозяйства.

На проведение научной работы в сельском хозяйстве система институтов Академии сельскохозяйственных наук им. Ленина за последние три года затратила около 200 миллионов рублей государственных средств. Небольшая часть этих средств истратена впустую, растрачена. Например, с 1932 года Академией изучались

такие темы, как: «использование собак разной популяции», «техника искусственного осеменения собак», «регистрация потомства импортных производителей собак—кобелей». На все эти «собачьи проблемы» только в 1936 году было затрачено около 100 тысяч рублей. В тематике Академии была и такая тема, как «одомашненные лисицы». Все это очень напоминает академиков из Ланути, которые разрабатывали проблему разведения во всем королевстве голых овец.

На протяжении ряда лет вредительские элементы всячески препятствовали повышению урожайности и срывали введение правильных севооборотов.

Прокравшиеся в Наркомзем Союза враги народа, чтобы замаскировать вредительство в области введения севооборотов, представляли очковитательские сведения о том, что около двух третей колхозов имеют утвержденные севообороты. Это не отражает действительного положения с севооборотами.

На 1 октября 1937 года по данным оперативного учета севооборотов имели только 51677 колхозов, что составляет 21,2 процента к общему числу колхозов, но даже и в этих колхозах значительная часть севооборотов должна быть изменена, как не соответствующая условиям развития колхозного производства.

Такое же очковитательство было и в вопросе о выдаче колхозам актов на вечное пользование землей.

Наркомзем представлял данные, свидетельствующие о том, что якобы, за колхозами государственными актами закреплено в вечное пользование 400 миллионов гектаров земли. Фактически же на 1 октября 1937 года было закреплено государственными актами только 312 миллионов 99 тысяч га. Причем, проверка показала, что не менее 10 процентов этих актов были выданы вредительски и должны быть изменены. 20—25 процентов актов требуют значительных исправлений. В Кировской, например, области, как показало специальное обследование, 26 процентов актов являются полным браком, а 48 процентов нуждаются в значительных изменениях.

Особенно разрушительная вредительская работа была в области животноводства. В результате этого вредительства социалистическое животноводство понесло большой урон.

В 1934 году решением Пленума ЦК ВКП(б) Наркомзему было передано ряд племенных хозяйств для производства племенного скота для колхозно-животноводческих ферм. На содержание этих племенных хозяйств за три го-

да израсходовано по государственному бюджету свыше 133 миллионов рублей. Между тем, количество племенных хозяйств за три года сократилось с 82 до 70; общее поголовье крупного рогатого скота в них уменьшилось с 50 тысяч до 40 тысяч.

В ряде племенных хозяйств скот был заражен различными болезнями и передача его в колхозы фактически служила распространению эпизоотий.

Вредительские элементы умышленно создали такое положение, при котором ежегодно увеличивался разрыв между завозимым в сельское хозяйство машино-тракторным парком и ремонтной базой.

В настоящее время в Союзе имеется 5819 МТС, а мастерских только 3731, в том числе мастерских капитального ремонта 1200. Таким образом, 2088 МТС не имеют никакой ремонтной базы. В МТС и МТМ имеется только 18337 станков. Следовательно, на один станок, находящийся в МТМ и МТС, приходится: 45 тракторов, 15 автомашин, 14 комбайнов, 13 молотилок.

Товарищ Сталин на XVII съезде партии указал, что основу ремонта тракторов должен составлять текущий и средний ремонт, а не капитальный. Орудовавшие в земельных аппаратах вредители всеми способами срывали организацию текущего и среднего ремонта. Стоимость текущего ремонта умышленно была запроектирована крайне низкой.

Например, фактическая стоимость текущего ремонта в 1935 году, по Союзу выразилась в сумме 1 рубль 44 коп. на каждый выработанный гектар мягкой пахоты, в 1936 году — 1 руб. 24 коп., а Наркомземом на 1937 год была запроектирована стоимость текущего ремонта 52 коп. на гектар мягкой пахоты.

Вражеские элементы всячески срывали строительство машинных сараев. В результате ценнейшие машины в очень многих МТС находились под открытым небом.

Этим далеко не исчерпывается подрывная вражеская работа врагов, окончившихся в земельном аппарате. Задача земельных работников — суметь под руководством парторганизации быстро и до конца ликвидировать последствия вредительства.

Важнейшим этапом в ликвидации последствий вредительства является весенняя посевная кампания. Все работники земельных органов в предстоящую весеннюю кампанию держат перед партией экзамен на умение по-боевому выполнять поставленные перед нами большие задачи в борьбе за дальнейший подъем и улучшение организации социалистического сельского хозяйства.

Обеспечить дальнейшее повышение урожайности всех культур

План основных сельскохозяйственных работ не охватывает все отрасли сельского хозяйства. В нем нет, например, плана развития животноводства, который рассматривается правительством отдельно. В представленный план сельскохозяйственных работ включены работы, создающие урожай.

Одно из важнейших отличий плана этого года от плана прошлых лет заключается в том, что он одновременно определяет задания по всем важнейшим сельскохозяйственным работам: по весеннему и озимому севу, по подъему чистых паров, по ячби. В прошлые годы, как известно, в плане предусматривались только осенний сев и подъем паров.

План подъема ячби, а также план озимого сева давались позднее.

Ничье правительстве в начале года одновременно планирует все важнейшие годовые сельскохозяйственные работы.

Это стало возможным в результате новых успехов в организационно-хозяйственном укреплении колхозов и свидетельствует о том высоком уровне организованности, которого достигло социалистическое сельское хозяйство.

Получив в начале года государственные задания по всем важнейшим сельскохозяйственным работам, колхозы имеют возможность, основываясь на этих заданиях, более четко спланировать свое производство,

предусмотреть полное использование всех имеющихся ресурсов.

Вся посевная площадь колхозов и единоличников в 1938 году составит 117 миллионов 693,5 тысячи гектаров, т. е. на 1 миллион 714,6 тысячи гектаров больше, чем было фактически засеяно в 1937 году.

Одновременно с общим расширением посевных площадей сокращается посевная площадь зерновых. По сравнению с фактическими посевами 1937 года площадь зерновых в этом году сокращается на 2 миллиона 967,5 тысячи гектаров.

О чем это свидетельствует?

Во-первых, это свидетельствует о том, что, разрешив зерновую проблему, мы достигли в области производства зерна того уровня, который позволяет сократить посевную площадь зерновых культур и сосредоточить основное внимание на повышении урожайности и введении правильных севооборотов.

Товарищ Сталин на XVII съезде партии, говоря о линии развития сельского хозяйства страны, отметил, что единственно правильной линией в сельском хозяйстве является линия на «переход от огульного расширения площадей к улучшению обработки земли, к внедрению правильного севооборота и пара, к поднятию урожайности и, если этого потребует практика, — к временному сокращению существующих посевных площадей».

Во-вторых, это означает, что созданы необходимые предпосылки для более быстрого развития целого ряда других культур, в частности, для расширения посевной площади кормовых культур.

Посев кормовых культур в 1938 году по сравнению с фактическим посевом прошлого года увеличен на 1 миллион 691 тысячу гектаров, а с укосными травами на 4 миллиона 452 тысячи гектаров. Увеличение площади посева кормовых культур расширяет кормовую базу для социалистического животноводства и облегчает введение правильных севооборотов.

По плану посева многолетних трав на 1938 год запроектировано посеять в колхозах клевера 2635 тысяч гектаров и люцерны — 1308 тысяч гектаров.

Расширяется площадь посева овоще-бахчевых культур на 437 тысяч гектаров, в частности картофеля. В первую очередь расширение посевов овоще-бахчевых культур предусматривается в Челябинской и Свердловской областях и Дальне-Восточном крае, которые в прошлые годы не обеспечили свои потребности за счет местных посевов овощей.

В 1938 году эти области должны полностью обеспечить себя овощами за счет местных посевов.

В производстве технических культур основной упор сделан также не на расширение посевных площадей, а на мероприятия, обеспечивающие высокий урожай этих культур.

Площадь посева технических культур сокращается против фактической посевной площади прошлого года на 208,2 тысячи гектаров, главным образом, за счет сокращения посевов льна-долгунца.

Известно, что в прошлые годы вражеские элементы, орудовавшие в земельных органах, планировали лен вредительски. Давали такие задания по посеву льна, которые фактически ломали севообороты и приводили к

такому положению, когда лен по несколько лет сеялся по льну. Например, в Смоленской области посев льна по льну в 1937 году был произведен на площади в 2485 га, в отдельных колхозах, как, например, колхозы «Товарищ» и «Ударник», посев льна к общей площади посева занимал более 50 процентов.

Задача всех местных организаций, и прежде всего, земельных работников состоит в том, чтобы покончить с позорным отставанием в производстве льна. Колхозное хозяйство имеет все для того, чтобы дать стране в изобилии высококачественный лен. Для этого, прежде всего, нужно обеспечить точное соблюдение севооборотов и, во-вторых, искоренить кулацкое вредительское отношение к клеверу. Надо помнить, что без клевера не может быть высокого урожая льна.

Большое внимание в плане уделено таким культурам, как хлопок и сахарная свекла, которые имеют огромное значение в деле удовлетворения широких потребностей населения.

Посевы хлопка (по совхозам и колхозам) в этом году несколько расширятся по сравнению с прошлым годом и составят 1 миллион 991,2 тысячи гектаров. По отдельным республикам намечено некоторое сокращение посевов хлопка.

Посевная площадь сахарной свеклы в 1938 году составит 1 миллион 184,3 тысячи гектаров. Некоторое сокращение посевной площади сахарной свеклы должно быть на много перекрыто повышением урожайности этой культуры.

Как реализуется в представленном плане постановление ЦК ВКП(б) и СНК СССР «О мерах по улучшению семян зерновых культур»?

Важнейшим звеном в деле улучшения семенного дела должны явиться районные семеноводческие хозяйства. Однако, большинство республик, краев и областей чрезвычайно затянули отбор и представление на утверждение Совнаркомом Союза районных семеноводческих хозяйств. А такие области, как Смоленская, Вологодская и Свердловская до сих пор не представили на утверждение Совнаркомом Союза списки районных семеноводческих хозяйств.

Кроме того, подбор агрономов для районных семеноводческих хозяйств также проходит крайне медленно.

Многие края и области при отборе районных семеноводческих хозяйств значительно расширили посевную площадь их по сравнению с установленными Совнаркомом СССР размерами. Например, Свердловской области по постановлению Совнаркомом СССР план районных семеноводческих хозяйств установлен в размере 10 тысяч гектаров. Областные организации просят Совнарком СССР утвердить 25 тысяч гектаров.

Такое огульное расширение площадей посевов районных семеноводческих хозяйств не вызывается необходимостью.

Государство, создавая райсемхозы, оказало колхозам огромную помощь. Не только земельные органы, но и облисполкомы, крайисполкомы, совнаркомы республик обязаны быть постоянно в курсе дела каждого райсемхоза, конкретно руководить ими. Надо помнить, что срыв организации районных семеноводческих хозяйств в каждом случае отдалит минимум на целый год, выполнение указаний (Продолжение на 3-й стр.).

О ПЛАНЕ СЕЛЬСКОХОЗЯЙСТВЕННЫХ РАБОТ НА 1938 ГОД

Продолжение доклада Народного Комиссара земледелия Союза ССР тов. Р. И. ЭЙХЕ

июньского Пленума ЦК ВКП(б) об улучшении семенного дела.

Следующий вопрос — это вытеснение из ряда областей вредительски внедренных у них малоурожайных сортов и замена их другими сортами.

По предложению Совнаркома Союза Наркомземом СССР проделана большая работа по планированию завоза сортов из края в край. Впервые в этом году планируются сортовые посевы по сортам и все передвижки сортов согласованы с местными руководящими организациями. Полностью удовлетворить требования мест мы не смогли, но то, что принято правительством, дает возможность сделать большой шаг вперед.

В частности, в нечерноземной полосе намечается расширение больше, чем на 700 тысяч гектаров яровой пшеницы сорта «Лютесценс 062» и одновременно уменьшается больше, чем на 300 тысяч гектаров посев пшеницы «Сезум 0111», которая явно непригодна для условий нечерноземной полосы.

Следующее звено — это полное и правильное использование собранного фонда сортовых семян. Мы имеем возможность весной 1938 года засеять сортовыми семенами 33—35 миллионов гектаров, что составит 60—64 процента к общему плану ярового сева (в прошлом году сортовых посевов было 20 миллионов 200 тысяч гектаров).

Но для того, чтобы выполнить этот план сортовых посевов, нужно во-время и полностью провести об-

мепные операции. План основных сельскохозяйственных работ утвержден как по Союзу в целом, так и по всем областям, краям и республикам.

Задача местных партийных, советских организаций и земельных органов состоит в том, чтобы своевременно и правильно довести этот план до районов и колхозов, правильно довести задания до единоличников.

Единоличный сектор у нас небольшой, но внимания он к себе требует. В прошлые годы было немало случаев, когда на местах механически подходили к установлению планов. Вредительские элементы пользовались этим для того, чтобы запутать планирование и дезорганизовать колхозы.

При определении плана сельскохозяйственных работ 1938 года руководящие организации на местах обязаны учесть все конкретные особенности каждого колхоза, учесть введенные и вводимые севообороты.

Особое внимание должно быть обращено на то, чтобы в таком важнейшем, затрагивающем непосредственные интересы огромных масс трудящихся деле, каким является доведение плана до колхозов и совхозов, — не было проявлено голого администрирования и пренебрежительного отношения к предложениям, указаниям и требованиям колхозников. На заседаниях президиума РНК'ов при утверждении планов колхозов должны обязательно присутствовать председатели соответствующих колхозов.

Если местные партийные, советские организации, а также все наши земельные органы по настоящему возьмутся за усиление ремонтной базы, то уже в этом году будет сде-

Во-время и хорошо подготовиться к весеннему севу

ЦК ВКП(б) и СНК СССР в опубликованном в печати постановлении указали, что подготовка к весеннему севу проходит явно неудовлетворительно, поставлены под угрозу срыва такие важнейшие и неотложные работы, как засыпка и очистка семян, ремонт тракторов, завоз горючего и обменные операции.

Хороший урожай этого года в некоторых краях создал атмосферу успокоенности. Вместо того, чтобы по-боевому организовать подготовку к весеннему севу, предоставили эту работу самотеку.

Имеющаяся успокоенность исключительно опасна. Надо иметь в виду, что план яровой пахоты в этом году не выполнен. Следовательно, предстоит большой объем работ по весновспашке. В прошлом году весновспашки было 25 миллионов 513 тысяч гектаров. В этом году — 29 миллионов 424 тысячи гектаров.

Большую тревогу вызывает крайне медленный ход ремонта тракторного парка.

На 10 января 1938 года по Союзу отремонтировано всего лишь 73223 трактора, что составляет 30 процентов к плану. Это чрезвычайно низкий процент. Остается отремонтировать до полного выполнения плана еще 173.473 трактора.

Особенно должны усилить темпы ремонта южные республики, край и области, которые первыми вступают в посевную кампанию. Возьмем Ростовскую область. В этой области план ремонта выполнен только на 19 процентов; в Таджикской ССР план ремонта выполнен на 16 процентов; в Узбекской ССР — на 24 процента; в Николаевской области — на 35 процентов; в Одесской области — на 24 процента; в Орджоникидзевском крае — на 36 процентов; в Днепропетровской области — на 49 процентов. Южные край, области и республики, которые вступают в сев первыми, должны взяться за ремонт, как за первоочередную задачу.

Из других республик, краев и областей, которые в весенний сев вступают несколько позже, особенно должны усилить темпы ремонта: Калининская область, выполнившая всего только 8 процентов плана ремонта тракторов, Татарская АССР — только 14 процентов.

Для того, чтобы добиться решительного и быстрого перелома в темпах ремонта, надо немедленно искоренить организационно-технические беспорядки в самих МТС и МТМ. В первую очередь надо обратить внимание на правильную организацию труда и оплаты его на ремонте, а также на улучшение бытовых условий ремонтных рабочих

лан крупный шаг вперед. Особое внимание обращается на станковое оборудование как существующих, так и новых машинно-тракторных мастерских.

и трактористов, занятых на ремонте.

Необходимо использовать полностью имеющееся оборудование путем организации работы в две и в три смены, чего нет до сих пор.

Ряд областей, краев и республик предъявляют требования о более планомерном снабжении запчастями. Эти требования в известной мере законны. Глававтотрактордеталь с отгрузкой ряда деталей запаздывает и не выполняет установленного правительством графика. Однако, это не может служить оправданием тех крайне низких темпов ремонта, которые мы имеем. В настоящее время количество завезенных на места деталей полностью обеспечивает более высокие темпы ремонта.

Некоторые местные работники требуют увеличить план капитального ремонта. Эти требования в абсолютном большинстве случаев не обоснованы. Об этом свидетельствует хотя бы тот факт, что эти требования предъявляются в то время, когда план ремонта выполнен всего на 8—10 процентов и когда трудно решить вопрос, требуется ли увеличение плана капитального ремонта. Надо иметь в виду, что некоторые директора МТС всякими способами стараются избежать среднего ремонта и сдать все машины в капитальный ремонт. Дело в том, что средний ремонт идет за счет оборотных средств МТС, а капитальный ремонт производится за счет союзного бюджета. Необходимо решительно ударить по антигосударственным тенденциям некоторых директоров МТС.

Особое внимание должно быть обращено на проверку качества ремонта. Существует ряд тревожных сигналов о том, что в ряде МТМ тракторы ремонтируются плохо. Работники Наркомзема, выехавшие на места для проверки хода подготовки к весеннему севу и для оказания помощи местным организациям, провели специальную проверку качества ремонта тракторов. Сообщения об этой проверке, которые мы получили, весьма неутешительны. Значительная часть тракторов, считающихся уже отремонтированными, имеет ряд серьезных дефектов.

Большую тревогу вызывает медленная выборка горючего. Например, Ростовская область имеет на распределительных базах Главнефти остаток керосина 13.925 тонн. Имеет лимит — 6 тысяч тонн, а за 10 дней выбрано только 499 тонн.

Имеет на базах Главнефти лигроина — 3.865 тонн. Имеет лимит 1.500 тонн, а выбрано только 236 тонн.

Такая же картина и в Крас-

нодарском крае и в ряде других областей.

Многие районы жалуются на отсутствие средств на приобретение горючего и запасных частей для ремонта, в то же время не принимают должных мер к ликвидации дебиторской задолженности.

Я должен доложить Пленуму ЦК, что, имея такие громадные средства, как 900 миллионов рублей в дебиторской задолженности на 1 октября 1937 года, Наркомзем вынужден был обратиться к товарищу Сталину и к товарищу Молотову с просьбой об отпуске нам дополнительных средств. ЦК ВКП(б) и СНК СССР нам оказали исключительно большую помощь: Наркомзему было отпущено сверх плана финансирования 120 миллионов руб.

Преступной антигосударственной практике со стороны многих директоров МТС и начальников краевых и областных земельных отделов должен быть положен конец. С этой работой Наркомзем сумеет справиться только при большой помощи обкомов, крайкомов, ЦК нацкомпартий.

В связи с указаниями СНК СССР в ряде республик, краев и областей за последнее время достигнуты некоторые результаты по взысканию дебиторской задолженности. Например, Туркмения ликвидировала за октябрь—декабрь 91 процент дебиторской задолженности, Киргизия — 82,9 процента, Донецкая область — 81,7 процента, Южно-Казахстанская область — 82,7 процента.

Однако, в целом по Союзу эта работа проходит неудовлетворительно. Особенно отстает Башкирия, которая ликвидировала только 33 процента дебиторской задолженности и имеет сейчас этой задолженности 10 миллионов 290 тысяч рублей. Орловская область ликвидировала 37,6 процента, имеет сейчас — 8 миллионов 732 тысячи рублей. Ростовская область ликвидировала 41,8 процента, остается один миллион 434 тысячи рублей.

Список областей и краев, в которых плохо идет ликвидация дебиторской задолженности, довольно большой, причем в ряде мест нет решительной борьбы с рваческими иждивенческими настроениями некоторых председателей колхозов.

В Ростовской области отдельные работники оказывают прямое противодействие ликвидации дебиторской задолженности. Например, в Песчано-Окопском районе на заседании Совета Песчано-Окопской МТС председатель райисполкома Ротиков на вопрос представителя Наркомзема СССР — почему плохо идет ликвидация дебиторской задолженности — заявил: «наши колхозы нуждаются в помощи от государства».

Между тем, колхозы этой МТС выдают на один трудодень по 7—10 килограммов хлеба. На одного трудос-

(Окончание на 4 странице)

Для выполнения плана созданы все условия

Для выполнения плана сельскохозяйственных работ в 1938 году созданы все условия. Колхозы вступают в этот год обогащенными опытом борьбы за урожай истекшего года.

Правительство отпустило огромную сумму на дальнейшее развитие и укрепление механизации сельского хозяйства.

В 1938 году организуется 500 новых МТС.

Мощность тракторов, отпускаемых сельскому хозяйству в 1938 году, составит 1 миллион 138 тысяч лошадиных сил (в прошлом году было 934 тысячи лошадиных сил).

В этом году МТС будут даны преимущественно мощные гусеничные дизельные тракторы.

Тракторов СТЗ и ХТЗ будет отпущено сельскому хозяйству — 15500 штук, ЧТЗ «С-65» — 9 тысяч штук (в прошлом году тракторов ЧТЗ было завезено только 2140).

Обращая внимание на дизельный трактор «С-65», который имеет перед трактором с карбюраторным мотором большие преимущества.

«Сталинец-65» работает на тяжелом топливе, которое на 70—80 процентов дешевле нефтепродукта.

Если лигроиновый ЧТЗ расходует 17—19 килограммов горючего на гектар пахоты, то дизельный трактор расходует только 10—12 килограммов, т. е. на 35 процентов меньше. Перед МТС стоит важная задача — быстро освоить этот новый прекрасный трактор.

Особое внимание обращается на то, чтобы обеспечить сельское хозяйство почвообрабатывающими машинами. Это объясняется необходимостью устранить тот разрыв, который имеется между наличием тракторов и прицепного инвентаря, особенно тракторных плугов, культиваторов, полевых лущильников. Культиваторов будет заказано промышленности 65 тысяч штук (в прошлом году было заказано 43 тысячи

500 штук). Лущильников — 33 тысячи штук.

Резко возрастают в 1938 году капиталовложения на приобретение зерноочистительных машин. Намечено приобрести этих машин на сумму 33 миллиона 657 тысяч рублей, т. е. почти в три раза больше, чем в 1937 году. Тракторных плугов в этом году будет завезено трех-четырех корпусных 9200 (в прошлом году было завезено 35.926). Основное внимание уделяется завозу пятикорпусных плугов. Таких плугов завезется 72500 (в прошлом году было завезено 43381).

Основной задачей в области механизации сейчас является приведение в порядок имеющегося в сельском хозяйстве огромного тракторного и машинного парка, максимальное повышение его использования и снижение себестоимости тракторных работ.

Нужно покончить с хищнической эксплуатацией машин. Это, прежде всего, относится к эксплуатации комбайнов, которые часто выходят из строя даже на второй и третий год работы. Происходит это потому, что комбайны, как старую телегу, часто оставляем на зиму под открытым небом. Необходимо правильно эксплуатировать и бережно хранить каждую машину.

Партия и правительство в этом году, как и во все предыдущие годы, оказывают колхозам огромную помощь новыми машинами.

Некоторые товарищи с мест настаивали на большем количестве новых МТС. Если бы удовлетворить эти требования, то нужно было бы запроектировать минимум тысячу новых МТС.

Для улучшения ремонта и усиления ремонтной базы в этом году ассигнования по сравнению с прошлым годом увеличатся почти в два раза и составят 64,1 миллиона рублей.

О ПЛАНЕ СЕЛЬСКОХОЗЯЙСТВЕННЫХ РАБОТ НА 1938 ГОД

Окончание доклада Народного Комиссара земледелия Союза ССР тов. Р. И. ЭЙХЕ

пособного там приходится от 120 до 600 пудов хлеба. Двадцать колхозов приобрели автомашины.

Необходимо навести в финансовом хозяйстве МТС строжайший порядок и со всей решительностью пресекать малейшее проявление вражеских тенденций.

Решающим звеном в посевной кампании является работа с семенами.

Засыпка семян по Союзу проходит неудовлетворительно. На 1 января 1938 года по Союзу было засыпано только 87 процентов семян зерновых и бобовых культур. Особенно плохо обстоит дело с засыпкой семян проса и бобовых культур. План засыпки семян проса выполнен на 71 процент, бобовых культур — на 55 процентов.

Недопустимо плохо идет засыпка семян всех культур в Дагестанской АССР, где план засыпки выполнен только на 48 процентов, Чечено-Ингушской АССР — 44 процента, Тамбовской области — 68 процентов, Марийской АССР — 52 процента, Калмыцкой АССР — 27 процентов, Красноярском крае — 44 процента, Иркутской области — 29 процентов.

Наряду с этим необходимо отметить, что в большинстве республик, краев и областей, в которых в целом по области и краю засыпка семян окончена или приближается к концу, есть ряд районов, в которых семена до сих пор еще не засыпаны. Например, в Куйбышевской области общий план засыпки семфондов выполнен на 97 процентов, а в то же время имеется ряд колхозов, в которых засыпано семян не более 20—30 процентов и даже меньше.

Такое же положение и в ряде других краев. Это требует немедленной проверки засыпки семян по каждому колхозу. Нельзя успокаиваться средними показателями, необходимо добиться, чтобы в ближайшие дни в каждом крае, области, республике не было ни одного колхоза, не обеспечившего семенами всей посевной площади.

Исключительно плохо организованы сортообменные операции. Сортообменные операции фактически еще не начаты. План межколхозного обмена сортов семян выполнен всего лишь на 10 проц.

Еще хуже обстоит дело с сортообменными операциями по линии госсортфонда. По линии госсортфонда должно быть выделено семян яровых культур в обмен на рядовое зерно — 258.066 тонн, а обменено на 10 января с. г. всего лишь 3,757 тонн, что составляет 1,5 процента. По линии заготзерно должно быть выделено сортов семян яровых культур в обмен на рядовое зерно 850.133 тонны. Обмен по линии заготзерно фактически еще не начал.

Будет тяжелым преступлением, если по нашей неорганизованности мы во-время не произведем всех обменных операций.

Особое значение в этом году имеет своевременная и высококачественная очистка семенного зерна. Однако, к очистке семян многие области фактически еще не приступили. Например, в Аромашевском районе, Омской области, 29 колхозов еще не приступили к очистке семян. Жалуются, что не хватает триеров. Правда, триеров не везде достаточное количество, но выйти из положения можно и надо. Во-первых, необходимо все триера поставить на сани и обеспечить их круглосуточную загрузку, во-вторых, надо использовать и такой способ очистки семян, как подсев на так называемых решетах-кружалах.

Исключительно внимание необходимо уделить заготовке и засыпке семян трав. Например, люцерны по плану весеннего сева колхозы должны посеять в текущем году 1.300 тысяч гектаров. Для этого требуется, как минимум, 130 тысяч центнеров семян.

Имеющийся на складах и засыпанный в семфонды запас семян люцерны обеспечивает только посев 960 тысяч гектаров, или 75 процентов намеченного плана. Необходимо дозаготовить семян люцерны на 340 тысяч га.

Особое значение люцерны имеет для хлопковых районов. Республики сеющие хлопок, должны помнить, что они обязаны обеспечить семенами люцерны не только себя, но и дать эти семена в другие районы Союза. Однако, заготовки семян люцерны в этих республиках проходят крайне неудовлетворительно.

В ряде хлопковых районов даже свои посевы люцерны до сих пор не обеспечены семенами. В Таджикской республике недостает семян люцерны — 2346 центнеров; в Азербайджане — 860 центнеров; в Киргизии — 2638 центнеров и в Армении — 668 центнеров.

В Средне-Азиатских республиках такое положение создается, главным образом, вследствие того, что первый и второй укос люцерны были произведены на сено, а семена оставляли третий укос, который не вызрел или дал крайне незначительный урожай.

Надо иметь в виду, что посев люцерны имеет решающее значение в борьбе за урожай хлопка. Республики сеющие хлопок, должны принять все меры к тому, чтобы мобилизовать максимально семена люцерны.

По клеверу, примерно, такая же картина. В 1937 году по Союзу было убрано семенников клевера 566 тысяч гектаров. Обмолот и вытирание клевера до сих пор не закончены. На 5 января с. г. обмолочено всего 391 тысяча гектаров семенников клевера, или 69 процентов убранной площади.

Вследствие несвоевременной уборки, обмолота и вытирания клевера имеются огромные потери, и урожай семян в среднем по Союзу определяется сейчас всего лишь в 58 килограммов с гектара,

вместо предполагавшегося урожая в размере 1,5 центнера. Это позорно низкий урожай.

По засыпке семян клевера особо отстают следующие области: Ярославская область, выполнившая план на 22,1 процента; Тамбовская область — на 25,1 процента; Рязанская область — на 26,7 процента; Смоленская область — на 27,2 процента; Курская область — на 29,5 процента; Калининская область — на 33,7 процента.

Пора довести до сознания руководителей колхозов, что невыполнение планов закладки семенников люцерны и клевера, несвоевременная уборка и обмолот клевера влекут за собой срыв севооборотов и снижение урожайности, являются подкопом под благосостояние колхозников.

Остро стоит вопрос о семенах льна. Чтобы обеспечить установленный план посева льна, необходимо иметь 233 тысячи тонн семян. Засыпано в колхозах на 1 января 1938 года только 159 тысяч тонн.

Исключительно плохо проходит засыпка, очистка и подготовка семян льна к посеву в следующих областях: Омская область — засыпано 30 процентов, из них очищено 24 процента; Ивановская область — засыпано — 37 процентов, очищено 24 процента; Ярославская область — засыпано — 22 процента, очищено 13 процентов; Свердловская область — засыпано — 39 процентов, очищено 20 процентов; Кировская область — засыпано — 50 процентов, очищено — 24 процента; Вологодская область — засыпано 53 процента, очищено 7 процентов; Архангельская область — засыпано 51 процент, очищено 6 процентов.

В том, что засыпка семян льна идет плохо, виноваты только мы, потому что не обеспечили должного руководства этим делом. ЦК ВКП(б) и Совнарком СССР, как известно, разрешили засыпать семена льна даже до выполнения плана заготовок. И все же, несмотря на это, мы не сумели во время и полностью засыпать семена льна.

Движение пятисотниц дало громадный успех в борьбе за урожайность сахарной свеклы. Однако, со стороны зем-органов и местных партийных и советских организаций внимание к борьбе за урожайность сахарной свеклы ослабло. Об этом свидетельствует тот факт, что ряд областей не обеспечил глубокой пахотой намеченной по плану посев сахарной свеклы.

В Одесской, например, области план по глубокой пахоте выполнен только на 68 процентов; в Тамбовской области — на 39 процентов; Киргизской ССР — на 34 процента; Казахской ССР — 24 процента.

Это должно быть компенсировано усиленным внесением удобрений. Потребуется внести весной этого года под посев свеклы 3 милли-

на 970 тысяч тонн перегноя, а собрано перегноя всего лишь 723 тысячи тонн. Значит и в этой области пока неблагоприятно и требуются срочные меры, чтобы исправить положение.

В оставшиеся до посева небольшой срок должно быть все сделано чтобы нагнать упущенное и чтобы выйти к посеву подготовленными лучше, чем в предыдущий год.

ЦК ВКП(б) предупредил партийные организации, что имеющиеся крупные успехи в сельском хозяйстве не должны послужить поводом к успокоенности и ослаблению работы по руководству сельским хозяйством, по укреплению земельных органов.

Однако, директива ЦК ВКП(б) и СНК СССР о подборе кадров в МТС и земельные органы в ряде краев, областей и республик выполняется крайне медленно. Например, в Белорусской ССР имеется 200 МТС, а утверждены директора только в 144-х МТС. В 24-х МТС работают временно исполняющие обязанности директоров. В 12-ти нет совершенно никого.

Такая же картина в Омской, Оренбургской, Свердлов-

ской и ряде других областей.

Необходимо принять самые срочные меры и безоговорочно выполнить указание ЦК ВКП(б) и СНК СССР об укомплектовании МТС и райЗО кадрами проверенных работников.

В земельные аппараты сейчас пришло много новых людей. Надо создать им хорошую обстановку для работы и обеспечить конкретное руководство этими новыми, еще не имеющими практического опыта работниками.

В 1937 году мы собрали урожай около 7 миллиардов пудов. Мы должны провести работу в 1938 году так, чтобы обеспечить еще более высокий прирост сельскохозяйственной продукции, чем в 1937 году, добиваясь осуществления поставленной товарищем Сталиным задачи — ежегодного производства 7—8 миллиардов пудов зерна.

На выполнение этой задачи необходимо мобилизовать коммунистов, руководителей колхозов и совхозов, колхозный актив и всю массу колхозников и рабочих совхозов, вернуть широкое соревнование за конкретные показатели плана сельскохозяйственных работ на 1938 год.

Серьезный инцидент на советско-эстонской границе

Кингисепп, 23 января (ТАСС). 19 января с. г. два пограничника Прохорчук и Лазник, высланные в дозор, обнаружили на Чудском озере нарушителей границы, перешедших из Эстонии на двух сажах и углубившихся на территорию СССР, примерно, метров на 750. Во время преследования нарушителей, наши пограничники неожиданно были встречены с эстонской территории огнем эстонской пограничной стражи в составе четырех человек — одного унтер-офицера и трех рядовых, — стрелявших в советских пограничников с расстояния, приблизительно, в 100 метров. В результате обстрела оба пограничника были убиты. На месте проис-

шествия производится расследование при участии начальника Гдовского пограничного отряда майора Петрочука и начальника штаба 7-го Кингисеппского пограничного отряда капитана Жукова.

ТАСС'у сообщено из достоверных источников, что, по поручению НКВД, полпред СССР в Эстонии товарищ Никитин вручил министру иностранных дел Эстонии ноту протеста против убийства советских пограничников, содержащую требование, чтобы виновные в этом преступлении понесли примерное наказание, и чтобы семьям убитых было дано соответствующее возмещение от эстонского правительства.

Зам. редактора КОЛОМЕНЦЕВА

ВНИМАНИЮ ЗАОЧНИКОВ ИМЗО

1 февраля начнется пятидневный заочник ИМЗО курсов парткомсомольского и производственного актива в с. Куйтун в парткабинете с 10 часов утра.

Явиться следующим товарищам: Куликову, Якевич К. К., Фролову, Шашовой, Ерошиной, Самодуровой, Рогову, Кузменкову, Затева, Якушевскому, Юхриму, Якович И. Козлову, Дрогун, Боброву, Лобосевич, Поповой, Тарасов, Константинову Ф., Оглобляной, Гаюкову, Кулешову, Носову, Нестерову.

Инструктор ИМЗО

ОБЪЯВЛЕНИЕ

Всем автохозяйствам предлагается до 10 го февраля с. г. перерегистрировать свои машины, обменять техпаспорта и номерные знаки в Куйтунском РОМ НКВД.

После 10 февраля 1938 года старые номерные знаки считаются недействительными, машины будут задерживаться, а руководители автохозяйств и водители машин привлекаться к штрафу. У грузовых машин на боковых бортах должно быть написано название учреждения и на 3-х бортах новый номерной знак высотой цифр в 30 см.

Нач. Куйтунского РОМ НКВД
мл. лейтенант милиции Шутько